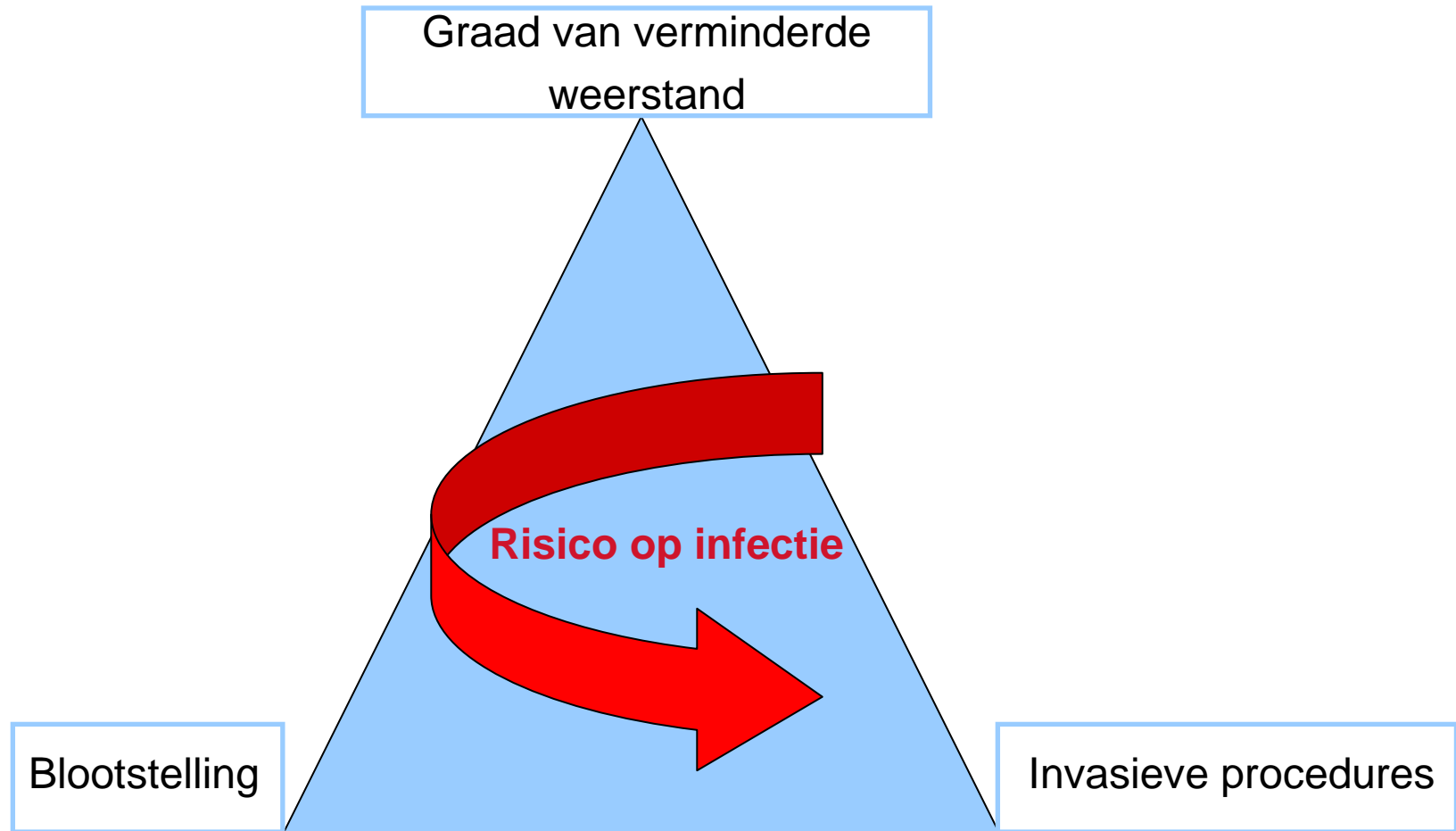
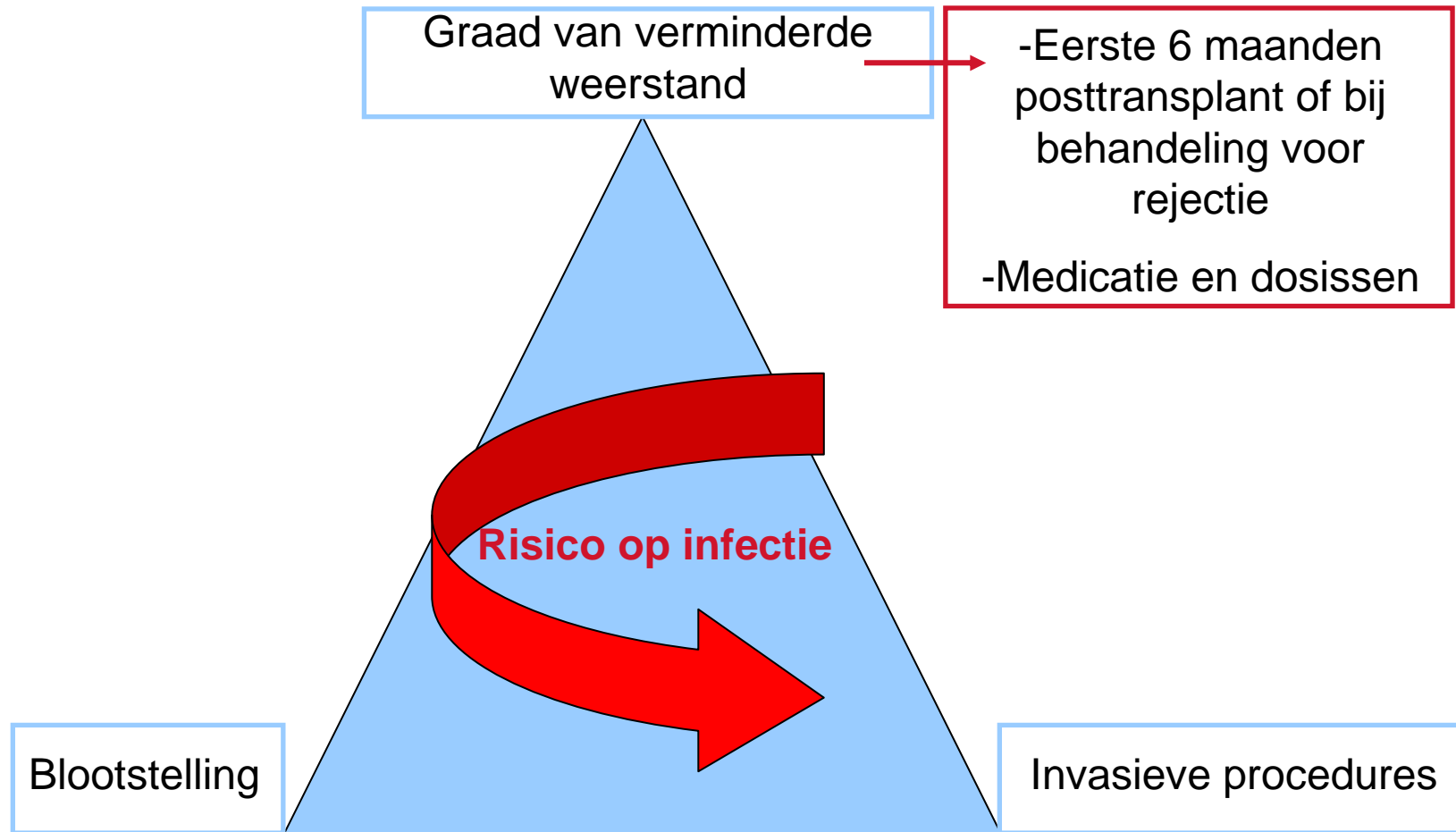


Basisprincipes van hygiëne bij verminderde weerstand

Jerina Boelens, microbiologie en ziekenhuishygiëne, UZ Gent
Patiëntenacademie
Het Pand, 14 september 2011





**Algemeen:
de maatregelen om een infectie bij
transplantpatiënten te voorkomen, moeten
steeds individueel bepaald worden door
de arts en moeten rekening houden met
de graad van verminderde weerstand en
de persoonlijke levenssfeer van de patiënt**

Indeling

1. Infecties overgedragen door rechtstreeks contact
2. Respiratoire infecties
3. Water
4. Voedsel
5. Dieren
6. Seksueel contact
7. Reizen



1. Rechtstreeks contact

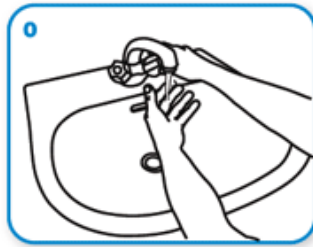
- De meeste infecties worden overgedragen via rechtstreeks contact.
- Het allerbelangrijkste in het voorkomen van deze infecties is regelmatig op de juiste manier de **handen te wassen**.

Gebruik hiervoor best water en een antimicrobiële zeep.

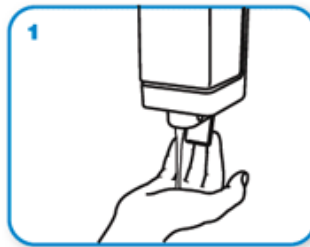
Alternatief: handalcohol



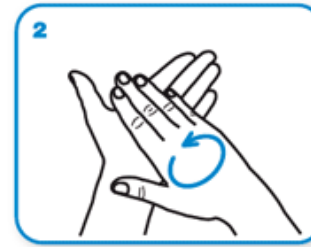
Handschoenen bij contact met aarde, mest, mos. Na het uittrekken van de handschoenen: handen eveneens **wassen!!**



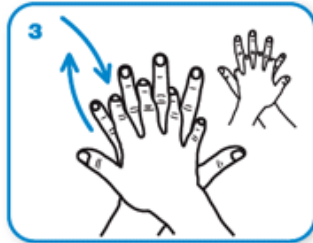
Wet hands with water



apply enough soap to cover all hand surfaces.



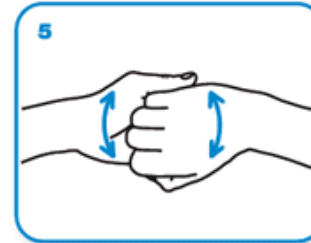
Rub hands palm to palm



right palm over left dorsum with interlaced fingers and vice versa



palm to palm with fingers interlaced



backs of fingers to opposing palms with fingers interlocked



rotational rubbing of left thumb clasped in right palm and vice versa



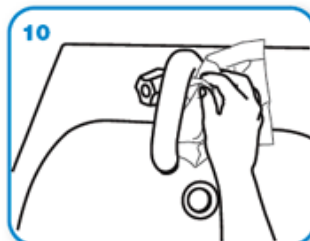
rotational rubbing, backwards and forwards with clasped fingers of right hand in left palm and vice versa.



Rinse hands with water



dry thoroughly with a single use towel



use towel to turn off faucet



...and your hands are safe.

Handen wassen: correcte techniek!

MISSED SPOTS WHEN HAND-WASHING



- MOST FREQUENTLY MISSED
- LESS FREQUENTLY MISSED
- NOT MISSED

How to Handrub?

RUB HANDS FOR HAND HYGIENE! WASH HANDS WHEN VISIBLY SOILED

Duration of the entire procedure: 20-30 seconds



Apply a palmful of the product in a cupped hand, covering all surfaces;



Rub hands palm to palm;



Right palm over left dorsum with interlaced fingers and vice versa;



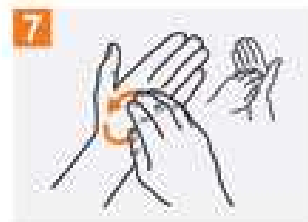
Palm to palm with fingers interlaced;



Backs of fingers to opposing palms with fingers interlocked;



Rotational rubbing of left thumb clasped in right palm and vice versa;



Rotational rubbing, backwards and forwards with clasped fingers of right hand in left palm and vice versa;



Once dry, your hands are safe.



World Health Organization

Patient Safety

A World Alliance for Safer Health Care

SAVE LIVES

Clean Your Hands



1. Rechtstreeks contact

Handen wassen: wanneer?

1. Voor het bereiden van eten
2. Voor het eten
3. Na het aanraken van (huis)dieren
4. Na het tuinieren of het aanraken van aarde of planten
5. Na het verversen van luiers
6. Na contact met excreties of secreties of voorwerpen die contact hadden met humane of dierlijke uitwerpselen (bv toilet, kattenbak)
7. Voor en na contact met wonden of slijmvliezen
8. Na het verwijderen van handschoenen



1. Rechtstreeks contact

Niet op blote voeten lopen

Schoenen, kousen, lange broek en lange mouwen bij buitenwerk of wandelingen in parken of bossen

Probeer muggenbeten te vermijden

Indeling

1. Infecties overgedragen door rechtstreeks contact
- 2. Respiratoire infecties**
3. Water
4. Voedsel
5. Dieren
6. Seksueel contact
7. Reizen



2. Respiratoire infecties

Manieren van besmetting:

- via rechtstreeks contact
- door inademing (inhalatie)

→ Hoe voorkomen (1)?

- handen wassen
- geen dicht contact met mensen met respiratoire infecties. Soms gemakkelijker gezegd dan gedaan: eventueel met masker (beide partijen)





2. Respiratoire infecties

→ Hoe voorkomen (2)?

- Vermijd drukke plaatsen (shoppingcentra, metro, openbaar vervoer tijdens spits, liften, en vnl tijdens respiratoir seizoen)
- Vermijd tabaksrook. Roken en passief roken zijn risicofactoren voor bacteriële en virale infecties.
- Vermijd het roken van marihuana owv het risico op Aspergillusbesmetting
- Probeer het risico op blootstelling aan tuberculose te vermijden (gevangenissen, daklozencentra, bepaalde gezondheidszorginstellingen)



2. Respiratoire infecties

→ Aspergillus en andere schimmelinfecties

Aspergillus is een schimmel waarvan de sporen in de omgeving voorkomen





2. Respiratoire infecties

→ Aspergillus en andere schimmelinfecties:

Hoe voorkomen?

- Vermijd bouwwerven en graafwerken
- Vermijd stoffige activiteiten
- Vermijd blootstelling aan aarde, meststof en rottende planten (bv composthoop)
- Best geen tuinieractiviteiten gedurende het eerste jaar post-transplant (of met masker indien onvermijdelijk).
- Vermijd uitwerpselen van duiven, vogels, kippen en dierenholen



3. Water





3. Water

→ **Cryptosporidium** → ernstige chronische diarree

MAAR is zeldzaam bij orgaantransplantpatiënten





3. Water

- Geen aanbevelingen om gemeentelijk leidingwater te vermijden (behalve indien algemene aanbeveling om het water te koken)
- Om het risico op *Cryptosporidium* volledig uit te schakelen moet het water minstens 1 minuut gekookt worden. Filters kunnen dit niet allemaal garanderen.
- Wie leidingwater toch wil mijden, moet ook denken aan ijsblokjes ed.



3. Water

- Vermijd bron- of putwater (zowel openbaar als privé) als het niet regelmatig gecheckt wordt op bacteriële ziekteverwekkers
- Drink geen water rechtstreeks uit rivieren of meren (*Cryptosporidium*, *Giardia lamblia* en bacteriën)
- Vermijd water dat een grote kans heeft besmet te zijn met menselijke of dierlijke uitwerpselen
- Vermijd het inslikken van water tijdens het zwemmen

4. Voedsel



4. Voedsel

Algemeen: zelfde aanbevelingen als voor de globale populatie

Aanbevelingen (1)

- Vermijd het drinken of eten van voedsel gemaakt met niet-gepasteuriseerde melk
- Vermijd het drinken van niet-gepasteuriseerd fruit- of groentensap/cider

→ Risico op infecties met *E. coli* O157:H7, *Salmonella*, *Brucella*, *Listeria*, *Yersinia* en *Cryptosporidium*

4. Voedsel

Aanbevelingen (2)

- Vermijd het eten van rauwe of onvoldoende lang verhitte eieren (bv. chocolademousse, mayonaise, bepaalde sauzen)
- Vermijd het eten van rauw of onvoldoende gaar vlees, gevogelte of vis
- Vermijd het eten van rauwe of onvoldoende gare zeevruchten (oesters, mosselen) (risico op *Vibrio*, virale gastro-enteritis of hepatitis en *Cryptosporidium*)

4. Voedsel

Aanbevelingen (3)

- Eet geen rauwe scheuten

(hepa

- Eet

of ka

melk

- Fru

gronc

- Ver

de m



eta, brie, camembert)

-gepasteuriseerde

, pellen of zeer

bij het bereiden van
voedsel scheiden)

4. Voedsel

Aanbevelingen (4)

- Vermijd open salad bars
- Restjes altijd zeer goed verhitten (steaming hot: 75°C)
- Vermijd het eten van overschotjes van grote feesten of buffetten

5. Dieren



5. Dieren

5.1 Beroepsmatig contact met dieren

5.2 Huisdieren



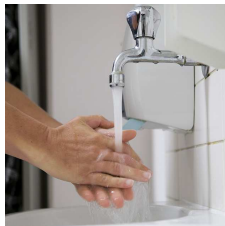
5.1 Beroepsmatig contact met dieren

- Dierenartsen
- Dierenwinkels
- Boerderijen
- Slachthuizen
- Proefdieren

Aanbeveling: tijdens periodes van maximale immuunsuppressie best de werkomgeving vermijden

Bij hervatten van het werk:

- streven naar minimale blootstelling
- gebruik van beschermende middelen



5.2 Huisdieren

Evenwicht zoeken tussen de psychologische voordelen van huisdiercontact en de eventuele infectierisico's

Algemene aanbevelingen (1)

- Vermijd contact met dieren met diarree
- Houd je huisdier gezond!
- Was de handen na contact met huisdieren
- Niet zelf schoonmaken van vogelkooien, kattenbakken (dagelijks reinigen) of dierlijke uitwerpselen. Gebruik desnoods handschoenen en masker.

5.2 Huisdieren

Algemene aanbevelingen (2)

- Vermijd contact met loslopende/verdwaalde dieren
- Vermijd krabben
- Vermijd reptielen, kippen en ander gevogelte (*Salmonella*)
- Vermijd contact met apen
- Draag handschoenen bij het reinigen van een aquarium
- Neem best geen dieren in huis die jonger zijn dan 1 jaar (grootste infectierisico)

Indeling

1. Infecties overgedragen door rechtstreeks contact
2. Respiratoire infecties
3. Water
4. Voedsel
5. Dieren
- 6. Seksueel contact**
7. Reizen

6. Seksueel contact

- Gebruik van latex condooms in een recente monogame relatie ter preventie van HIV, Hepatitis B en C, Herpes simplex, andere SOA en CMV.
- Vermijd onbeschermd anaal seksueel contact
- Overweeg het gebruik van latex condooms in periodes van sterk verminderde weerstand, zelfs binnen een langdurige monogame relatie.

Indeling

1. Infecties overgedragen door rechtstreeks contact
2. Respiratoire infecties
3. Water
4. Voedsel
5. Dieren
6. Seksueel contact
- 7. Reizen**

7. Reizen

- Reizen naar ontwikkelingslanden omvat risico's, zeker tijdens eerste 6 maand post-transplant en in periodes met sterker verminderde weerstand
- Bespreek reisplannen minstens 2 maand voor vertrek met de verantwoordelijke arts
- Antibiotica meenemen voor gebruik bij reizigersdiarree
- Immunisatiestatus checken
- Malariaprofylaxie indien endemisch gebied

7. Reizen: eten en drinken: min of meer dezelfde principes als thuis...

- Geen leidingwater gebruiken (opgelet voor ijsblokjes)
- Geen vers fruitsap
- Geen ongepasteuriseerde melk en melkproducten
- Geen ongeschild fruit of rauwe ongeschilde groenten
- Geen rauw of onvoldoende verhit vlees, vis, schaaldieren
- Geen rauwe of onvoldoende gekookte eieren

Om mee te nemen...

1. Belang van handen wassen met de correcte techniek
2. Extra aandacht bij “natuur”-contact
(dieren en planten)

Bedankt voor uw aandacht!

Vragen?